

# 陕西省发展和改革委员会 陕西省林业局

# 文件

陕发改法规〔2020〕1264号

---

## 陕西省发展和改革委员会 陕西省林业局 转发国家发展改革委办公厅 国家林草局 办公室关于印发《公共资源交易平台系统 林权交易数据规范》的通知

各设区市、杨凌示范区、西咸新区和韩城市公共资源交易平台整合牵头部门、林业主管部门,省森林资源管理局、陕西太白山国家级自然保护区管理局、陕西牛背梁国家级自然保护区管理局、陕西长青国家级自然保护区管理局、陕西汉中朱鹮国家级自然保护区管理局、陕西佛坪国家级自然保护区管理局,省楼观台国有生态实验林场、省公共资源交易中心:

为贯彻落实好《国家发展改革委办公厅 国家林草局办公室关

于印发<公共资源交易平台系统林权交易数据规范>的通知》(发改办法规〔2020〕550号)文件要求,现转发你们,请认真遵照执行。

一、各单位应按照《国务院办公厅转发国家发展改革委关于深化公共资源交易平台整合共享指导意见的通知》(国办函〔2019〕41号)、《陕西省深化公共资源交易平台整合共享实施方案》(陕发改法规〔2019〕1574号)文件精神 and 《陕西省公共资源交易目录(2020年版)》要求,坚持“应进必进”、统一规范、公开透明、服务高效的原则,加大力度推进林权进入公共资源交易平台(以下简称“平台”)交易,原则上从2021年1月1日起林权均应进入平台交易。

二、各级平台整合牵头部门会同林业主管部门发挥好协调作用,指导林权进入各平台交易,根据《公共资源交易平台系统林权交易数据规范》(以下简称《规范》)规范林权交易流程,推进全流程电子化。各级公共资源交易中心根据《规范》不断完善系统,协助做好技术支持等服务工作。

三、省林业局对进入全省平台的林权交易活动实施监督管理指导工作,不断完善全省统一的林权交易规则。各地林业主管部门按照分级负责原则做好对应的林权交易监督管理工作。

各地、各部门、各单位对林权进入平台交易和执行《规范》工作中遇到困难或发现问题,请及时反馈省发展改革委(政策法规处)和省林业局(发改处)。

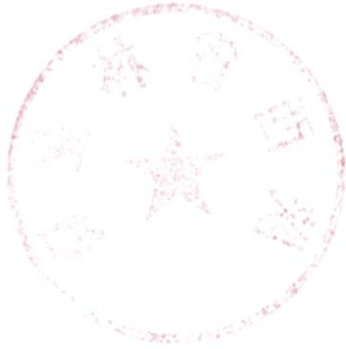
联系方式:

省发展改革委 贾燕飞 029-63913257

省林业局 张如 029-88652185

陕西省发展和改革委员会





---

抄送：省级有关部门。

---

陕西省发展和改革委员会办公室

2020年9月7日印发







# 国家发展和改革委员会办公厅 国家林业和草原局办公室 文件

发改办法规〔2020〕550号

## 国家发展改革委办公厅 国家林草局办公室 关于印发《公共资源交易平台系统 林权交易数据规范》的通知

各省、自治区、直辖市、新疆生产建设兵团公共资源交易平台整合牵头部门、发展改革委、林草局：

为贯彻落实《国务院办公厅关于印发整合建立统一的公共资源交易平台工作方案的通知》（国办发〔2015〕63号）、《国务院办公厅转发国家发展改革委关于深化公共资源交易平台整合共享指导意见的通知》（国办函〔2019〕41号）要求，拓展平台覆盖范围，在全国范围内推动林权交易纳入公共资源交易平台，我



们制定了《公共资源交易平台系统林权交易数据规范》，现印发给你们，请遵照执行。

各地方在执行中遇到的问题及有关情况，请及时向国家发展改革委（法规司）和国家林草局（林业和草原改革发展司）反馈。



国家发展和改革委员会办公厅



国家林业和草原局办公室

2020年7月17日

附件

# 公共资源交易平台系统 林权交易数据规范

2020年7月

# 目 录

1 范围.....	1
2 规范性引用文件.....	2
3 术语和定义.....	3
4 统一交易标识码编码方案.....	5
5 公共资源交易分类.....	11
5.1 分类原则.....	11
5.2 代码结构.....	11
5.3 分类类目表.....	11
6 通用编码.....	14
6.1 身份证件类型代码.....	14
6.2 是否.....	15
7 林权交易数据集.....	16
7.1 信息披露公告（出让公告）.....	16
7.2 信息披露变更公告.....	18
7.3 标的.....	21
7.4 交易报名.....	25
7.5 成交公示.....	28
7.6 成交记录.....	31
7.7 代码集.....	35
7.7.1 交易方式.....	35
7.7.2 公告变更类型.....	35
7.7.3 权益类型.....	35
7.7.4 权属性质.....	35
7.7.5 出让方式.....	36
7.7.6 计价方式.....	36
7.7.7 主体类别（转让方和受让方均使用该表代码）.....	36
7.7.8 权属证明类型.....	37
7.7.9 森林类别.....	37
7.7.10 林种.....	37
7.7.11 龄组.....	37



## 1 范围

本规范以《公共资源交易平台系统数据规范》的总体规则为基础，遵从其统一交易标识码编码规则、交易分类原则与类目规定，以及通用业务管理代码。基于上述规则，定义了国家公共资源交易服务平台林权交易业务领域的数据集与数据项要求。

本规范适用于省平台与国家公共资源交易服务平台系统间共享交换林权交易数据。

## 2 规范性引用文件

本规范遵从《公共资源交易平台系统数据规范》的规范性引用文件。

GB 18030-2005 信息技术 中文编码字符集

GB/T 7027-2002 信息分类和编码的基本原则与方法

GB/T 10113-2003 分类与编码通用术语

GB/T 17710-2008 信息技术 安全技术 校验字符系统

GB 2312-1980 信息交换用汉字编码字符集基本集

GB/T 7408-2005 数据元和交换格式信息交换日期和时间表示法

GB/T 18391.1-2009 信息技术元数据注册系统(MDR) 第1部分: 框架

GB/T 19488.1-2004 电子政务数据元第1部分: 设计和管理规范

GB/T 2260 2007 中华人民共和国行政区划代码

GB 32100-2015 法人和其他组织统一社会信用代码编码规则

GB/T 2659-2000 世界各国和地区名称代码

GB 11643-1999 公民身份号码

《中华人民共和国招标投标法》(中华人民共和国主席令 第86号)

《中华人民共和国招标投标法实施条例》(中华人民共和国国务院令 第709号)

《公共资源交易平台管理暂行办法》(国家发展改革委令 第39号)

《公共资源交易评标专家专业分类标准》(发改法规 [2018]316号)

### 3 术语和定义

本规范遵从《公共资源交易平台系统数据规范》的术语和定义。

下列术语和定义适用于本规范。

#### 3.1

统一交易标识码 Unified transaction identification code

按照统一编码规则标识公共资源的交易行为,并把一个公共资源交易的生命周期信息串联起来。每一笔交易应仅有一个唯一标识码,此码在该笔交易相关的所有表中必须一致。

#### 3.2

数据时间戳 Data timestamp

交易系统向公共资源电子服务系统提交数据时产生的时间标识。

#### 3.3

项目所在行政区域 Project region

项目、标的等所在行政区域,用6位行政区域代码表示。如A市项目,在本市或B市(含跨省)交易机构交易,项目所在行政区域均为A市;如A省级项目,在省级(含跨省)交易机构交易,项目所在行政区域均为A省。

#### 3.4

数据类型 data type

在数据结构中数据项值域的类型,对应的说明与格式如表1。

表1 数据类型说明表

数据类型	说明	数据格式
字符型	一切可以显示打印的字符,包括汉字、字母、数字、各种符号、空格等,不具有计算能力。	以大写字母“C”代表字符型: CX:表示定长为“X”的字符型数据元值; C..X:表示最长为“X”的字符型数据元值; C..ul:表示长度不确定的字符型数据元值
数值型	可以进行数学运算的数据。	以大写字母“N”代表数值型: N..X:表示最长为“X”的数值型数据元值; N..X,y:表示总长度为“X”位、其中小数点后为“y”位的数值型数据元值

数据类型	说明	数据格式
日期时间型	用以表示日期及时间的数据。	采用 GB/T 7408《数据元和交换格式信息交换日期和时间表示法》的规定
二进制型	图象、音频、视频等二进制数据。	以大写字母“BY”代表二进制型： BY-X:表示媒体格式为“X”的二进制型数据元值
布尔型	只有两个表明条件的值，如 On/Off、True/False。	以大写字母“B”代表布尔型



## 4 统一交易标识码编码方案

本规范遵从《公共资源交易平台系统数据规范》的统一交易标识码编码方案。

### (1) 统一交易标识码的构成

统一交易标识码由3位交易分类码、18位统一社会信用代码、8位日期码、6位流水号和1位校验码五部分36位组成，各部分之间用字符“-”隔开，加隔开符共计40位，其构成如图1所示。

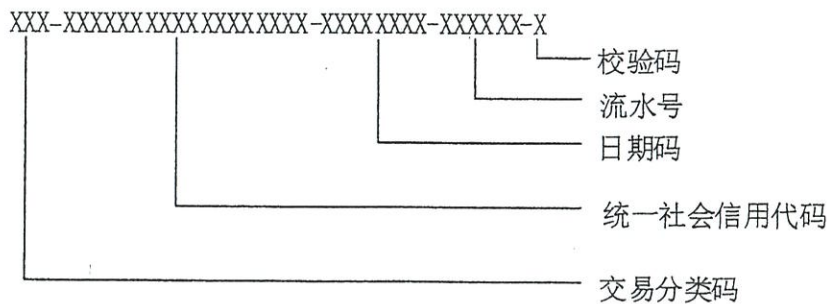


图1 统一交易标识码构成图

### (2) 交易分类码

统一交易标识码中的交易分类码部分，用于标明交易行为所属类型。

交易分类码遵照公共资源交易分类规定取前三位编码，包含1位大写字母和两位数字。

### (3) 统一社会信用代码

统一交易标识码中的统一社会信用代码，采用产生交易的公共资源电子交易系统运营服务机构的统一社会信用代码。

统一社会信用代码采用 GB 32100-2015 的编码方式，由18位数字或大写英文字母组成，包括第1位等级管理部门代码，第2位机构类别代码，第3-8位等级管理机关行政区划码，第9-17位主体标识码，第18位校验码五个部分。

### (4) 日期码

统一交易标识码中的日期码指该交易行为在公共资源电子交易系统的登记日期，由8位数字组成，前4位代表该交易行为项目登记日期的年份，中间两位代表项目登记日期的月份，最后两位代表项目登记日期的日。

### (5) 流水号

统一交易标识码中的流水号指公共资源电子交易系统对当日的公共资源交易行为进行不重复的编码，从000001~999999。

## (6) 校验码

统一交易标识码中的校验码,用以校验统一交易标识码的前 35 位数字或字母的正确性。

校验码为 1 位数字,通过本规范规定的校验算法生成。校验算法程序由相关数据提交单位根据本规范给出的校验规则结合系统所用编程语言自行编制完成。

国家公共资源交易服务平台收到相关单位提交的数据后,通过相同的校验规则进行正确性验证。

校验码的校验规则和步骤要求如下。

### 校验码的校验规则和步骤要求

统一交易标识码中校验码的生成,应依据以下校验规则和步骤。

(1) 从左起将前35位字符的所有奇数位(忽略隔开用的“-”)取字符的ASCII码值相加得出结果a;

(2) 将所有偶数位(忽略隔开用的字符“-”)取字符的ASCII码值相加得出结果b;

(3) 将数b乘以3再与a相加得到结果c;

(4) 用10减去数c的个位数,如不为10则校验码为结果本身,如果为10则校验码为0。

示例代码(JAVA实现)如下:

```
// 假设未添加校验码的统一交易标识码为
A06-124418000795769921-20161127-000316-
String code = "A06-124418000795769921-20161127-000316-";
int a = 0, b = 0;
for(int i = 0; i < code.length(); i++) {
    if(code.charAt(i) == 45) { //如果当前字符为-,则不参与计算
        continue;
    }
    if(i % 2 == 0) { //i除以2余数为0,说明i是偶数,为奇数位
        a += code.charAt(i);
    } else {
        b += code.charAt(i);
    }
}

int c = b * 3 + a;
int checkCode = 10 - c % 10;
if(checkCode == 10) checkCode = 0; //运算得出校验码为6
String newCode = code + checkCode;
System.out.println(newCode);

//最终统一交易标识码为A06-124418000795769921-20161127-000316-6
```

## 5 公共资源交易分类

### 5.1 分类原则

林权交易分类遵从《公共资源交易平台系统数据规范》的分类原则。

分类和编码的基本原则与方法遵循 GB/T 7027-2002 的规定；分类类目编码使用的大写字母和阿拉伯数字遵循 GB 18030-2005 的规定。

### 5.2 代码结构

林权交易分类代码结构遵从《公共资源交易平台系统数据规范》的代码结构，按照业务领域的不同进行分类，采用统一的两级代码结构，编码规则如下：

一级类用 1 位大写字母表示；

二级类用 2 位阿拉伯数字表示。

在公共资源交易分类中，用“A”至“Z”字母标识一级类，用两位阿拉伯数字顺序组合码标识二级类。分类代码结构见图 2。

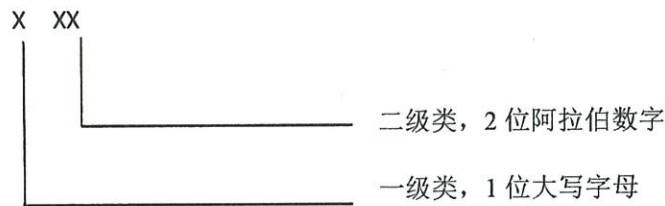


图 2 分类代码结构图

### 5.3 分类类目表

公共资源交易信息分类包括 10 个一级类和 36 个二级类，分类类目表见表 1 所示。

G 为林权一级分类，G01 为集体林权，G02 为其他林权（指非法定林权类型），后期若新增其他二级类，基于已有数字递增扩充。

表 1 公共资源交易信息分类类目表

代码	名称	描述说明
A	工程建设项目招标投标	
A01	房屋建筑	
A02	市政	
A03	公路	
A04	铁路	
A05	民航	
A06	水运	含港口

A07	水利	
A08	能源	
A09	邮电通信	
A10	桥梁	
A11	城市轨道交通	
A12	矿产冶金	
A13	信息网络	
A14	工业制造	
A99	其他	
B	土地使用权和矿业权出让	
B01	土地使用权出让	
B02	探矿权出让	
B03	采矿权出让	
C	国有产权交易	
C01	行政事业单位产权交易	
C02	国有及国有控股企业产权交易	
C03	金融企业国有资产转让交易	
D	政府采购	
D01	货物类	
D02	工程类	
D03	服务类	
E	碳排放权交易	
E01	排放配额交易	
E02	国家核证自愿减排量交易	
F	排污权交易	
F01	排污权	
G	林权交易	
G01	集体林权	
G02	其他林权	
H	药械采购	



H01	药品采购	
H02	医疗器械采购	
I	疫苗采购	
I01	二类疫苗	
.....	.....	
Z	其他交易	
Z01	机电产品国际招标投标	
Z02	海域、滩涂使用权出让	
Z99	其他	

## 6 通用编码

本规范遵从《公共资源交易平台系统数据规范》的通用代码原则。

### 6.1 身份证件类型代码

参考公安部制定的《常用证件代码》（GA/T517-2004），采用2位顺序码。

代码	名称	说明
01	居民身份证	
02	军官证	
03	武警警官证	
04	士兵证	
05	军队离退休干部证	
06	残疾人证	
07	残疾军人证（1-8级）	
08	护照	
09	港澳同胞回乡证	
10	港澳居民来往内地通行证	
11	中华人民共和国往来港澳通行证	
12	台湾居民来往大陆通行证	
13	大陆居民往来台湾通行证	
14	外国人居留证	
15	外交官证	
16	领事馆证	
17	海员证	
18	香港身份证	
19	台湾身份证	
20	澳门身份证	
21	外国人身份证件	
22	高校毕业生自主创业证	
23	就业失业登记证	
24	台胞证	
25	退休证	
26	离休证	

代码	名称	说明
99	其他证件	

6.2 是否

代码	名称	说明
1	是	
0	否	

## 7 林权交易数据集

### 7.1 信息披露公告（出让公告）

注：1.每个项目上传一条记录。项目可包含多个标的。

2.信息披露公告表上传第一次发布的公告；变更、终止公告需要上传到信息披露变更公告表。

名称	英文名称	数据类型	数据格式	值域	必填项	公开范围	备注
项目编号	PROJECT_CODE	字符型	C..50	自由文本	是	社会公开	同一项目在相关表中的项目编号必须保持一致
项目名称	PROJECT_NAME	字符型	C..300	自由文本	是	社会公开	
包含标的数量	SECTION_NUM	数值型	N..3		是	社会公开	
相关标的编号	SECTION_CODES	字符型	C..2000	多个标的编号时用半角分号隔开	是	社会公开	同一标的在相关表中的编号必须保持一致
公告发布时间	PUB_SEND_DATE	日期时间型	yyyyMMddHHmmss		是	社会公开	
公告起始时间	PUB_START_DATE	日期时间型	yyyyMMddHHmmss		是	社会公开	
公告结束时间	PUB_END_DATE	日期时间型	yyyyMMddHHmmss		是	社会公开	
公告标题	PUB_TITLE	字符型	C..600	自由文本	是	社会公开	



公告内容	PUB_CONTENT	字符型	C..u1	自由文本	是	社会公开	信息披露公告正文内容， 将公告正文带html标签 上传
公告URL	URL	字符型	C..500	交易机构或法定发布媒介中 该公告的url	是	社会公开	具体到信息披露公告的 URL，能正常打开
出让方名称	SELLER_NAME	字符型	C..300	自由文本	是	社会公开	
出让方代码	SELLER_CODE	字符型	C..18	GB 32100-2015 《法人和其 他组织统一社会信用代码编 码规则》	是	社会公开	若无统一社会信用代码 时，可采用“GGZY”开头 并且符合长度要求的唯 一代码标识，如 GGZY+6 位行政区划代码+.....
出让方类别	SELLER_TYPE	字符型	C2	参考代码集 7.7.7 主体类别	是	社会公开	
项目起始价	LISTING_PRICE	数值型	N..20,6	多个标的时取起始价总和	是	社会公开	单位：元
出让总面积	SELL_AREAS	数值型	N..20,6	多个标的时取出让面积总和	是	社会公开	单位：亩
权益类型	RIGHTS_TYPE	字符型	C..10	参考代码集 7.7.3权益类 型；多种权益类型用半角分 号隔开	是	社会公开	
权属性质	OWNERSHIP_NATURE	字符型	C1	参考代码集 7.7.4 权属性质	是	社会公开	
出让方式	SELL_TYPE	字符型	C2	参考代码集 7.7.5 出让方式	是	社会公开	
交易方式	EXCHANGE_TYPE	字符型	C1	参考代码集 7.7.1 交易方式	是	社会公开	

交易机构名称	TRA_AGENCY_NAME	字符型	C..200	自由文本	是	社会公开	
交易机构代码	TRA_AGENCY_CODE	字符型	C..18	GB 32100 2015 《法人和其他组织统一社会信用代码规则》	是	社会公开	
交易机构所在行政区域代码	TRA_PLACE_CODE	字符型	C6	采用 GB/T 2260-2007 《中华人民共和国行政区划代码》	是	社会公开	至少到地市级
公共资源交易电子服务系统运行机构名称	PUB_SERVICE_PLAT_NAME	字符型	C..200	自由文本	是	社会公开	指首次收集交易信息的机构名称
公共资源交易电子服务系统运行机构代码	PUB_SERVICE_PLAT_CODE	字符型	C18	采用 GB 32100-2015 《法人和其他组织统一社会信用代码编码规则》	是	社会公开	
数据时间戳	DATA_TIMESTAMP	日期时间型	yyyyMMddHHmmss	采用组合码，编码长度为 14 位数时间戳	是	社会公开	

## 7.2 信息披露变更公告

注：信息披露变更公告表上传变更或终止公告。

名称	英文名称	数据类型	数据格式	值域	必填项	公开范围	备注
项目编号	PROJECT_CODE	字符型	C..50	自由文本	是	社会公开	同一项目在相关表中的项目编号必须保持一致

项目名称	PROJECT_NAME	字符型	C..300	自由文本	是	社会公开	
包含标的数量	SECTION_NUM	数值型	N..3		是	社会公开	
相关标的编号	SECTION_CODES	字符型	C..2000	多个标的编号时用半角分号隔开	是	社会公开	同一标的在相关表中的标的编号必须保持一致
变更类型	CHANGE_TYPE	字符型	C1	填入 7.7.2 的公告变更类型代码	是	社会公开	
变更次数	CHANGE_NUM	数值型	N..2				
公告发布时间	PUB_SEND_DATE	日期时间型	yyyyMMddHHmmss		是	社会公开	
公告起始时间	PUB_START_DATE	日期时间型	yyyyMMddHHmmss		是	社会公开	
公告结束时间	PUB_END_DATE	日期时间型	yyyyMMddHHmmss		是	社会公开	
公告标题	PUB_TITLE	字符型	C..600	自由文本	是	社会公开	
公告内容	PUB_CONTENT	字符型	C..u1	自由文本	是	社会公开	信息披露变更公告正文内容, 将公告正文带html 标签上传
公告 URL	URL	字符型	C..500	交易机构或法定发布媒介中该公告的 url	是	社会公开	具体到信息披露变更公告的 URL, 能正常打开



出让方名称	SELLER_NAME	字符型	C..300	自由文本	是	社会公开	若无统一社会信用代码时,可采用“GGZY”开头并且符合长度要求的唯一代码标识,如GGZY+6位行政区划代码+.....
出让方代码	SELLER_CODE	字符型	C..18	GB 32100-2015 《法人和其他组织统一社会信用代码编码规则》	是	社会公开	
出让方类别	SELLER_TYPE	字符型	C2	参考代码集 7.7.7 主体类别	是	社会公开	
项目起始价	LISTING_PRICE	数值型	N..20,6	多个标的时取起始价总和	是	社会公开	单位: 元
出让总面积	SELL_AREAS	数值型	N..20,6	多个标的时取出让面积总和	是	社会公开	单位: 亩
权益类型	RIGHTS_TYPE	字符型	C..10	参考代码集 7.7.3 权益类型; 多种权益类型用半角分号隔开	是	社会公开	
权属性质	OWNERSHIP_NATURE	字符型	C1	参考代码集 7.7.4 权属性质	是	社会公开	
出让方式	SELL_TYPE	字符型	C2	参考代码集 7.7.5 出让方式	是	社会公开	
交易方式	EXCHANGE_TYPE	字符型	C1	参考代码集 7.7.1 交易方式	是	社会公开	
交易机构名称	TRA_AGENCY_NAME	字符型	C..200	自由文本	是	社会公开	

交易机构代码	TRA_AGENCY_CODE	字符型	C..18	GB 32100-2015 《法人和其他组织统一社会信用代码编码规则》	是	社会公开	
交易机构所在行政区域代码	TRA_PLACE_CODE	字符型	C6	采用 GB/T 2260-2007《中华人民共和国行政区划代码》	是	社会公开	至少到地市级
公共资源交易电子服务系统运行机构名称	PUB_SERVICE_PLAT_NAME	字符型	C..200	自由文本	是	社会公开	指首次收集交易信息的机构名称
公共资源交易电子服务系统运行机构代码	PUB_SERVICE_PLAT_CODE	字符型	C18	采用 GB 32100-2015 《法人和其他组织统一社会信用代码编码规则》	是	社会公开	
数据时间戳	DATA_TIMESTAMP	日期时间型	yyyyMMddHmss	采用组合码, 编码长度为 14 位数时间戳	是	社会公开	

### 7.3 标的

注：每个标的上传一条记录。

名称	英文名称	数据类型	数据格式	值域	必填项	公开范围	备注
标的编号	SECTION_CODE	字符型	C..50	项目编号+“-”+三位流水号	是	社会公开	同一标的在相关表中的标的编号必须保持一致



名称	英文名称	数据类型	数据格式	值域	必填项	公开范围	备注
标的名称	SECTION_NAME	字符型	C..500	自由文本	是	社会公开	
所属项目编号	PROJECT_CODE	字符型	C..50	自由文本	是	社会公开	同一项目在相关表中的项目编号必须保持一致
所属项目名称	PROJECT_NAME	字符型	C..300	自由文本	是	社会公开	
统一交易标识码	UNIFIED_DEAL_CODE	字符型	C40	参考 4 统一交易标识码 编码方案	是	政务公开	同一标的的统一交易标识码在相关表中必须保持一致
出让方名称	SELLER_NAME	字符型	C..300	自由文本	是	社会公开	
出让方代码	SELLER_CODE	字符型	C..18	GB 32100-2015 《法人和其他组织统一社会信用代码编码规则》	是	社会公开	若无统一社会信用代码时,可采用“GGZY”开头并且符合长度要求的唯一代码标识,如 GGZY+6 位行政区划代码+.....
出让方类别	SELLER_TYPE	字符型	C2	参考代码集 7.7.7 主体类别	是	社会公开	
起始价	LISTING_PRICE	数值型	N..20,6		是	社会公开	单位: 元
出让面积	SELL_AREA	数值型	N..20,6		是	社会公开	单位: 亩
保证金	MARGIN_AMOUNT	数值型	N..20,6		是	社会公开	单位: 元
权属证明类型	OWN_CERTIFICATE_TYPE	字符型	C1	参考代码集 7.7.8 权	是	社会公开	

名称	英文名称	数据类型	数据格式	值域	必填项	公开范围	备注
权属证明编号	CERTIFICATE_NO	字符型	C..100	自由文本	是	社会公开	
权属证明有效日期	CERTIFICATE_VALID_DATE	日期时间型	yyyyMMdHHmmss		是	社会公开	
林地使用年限	USE_DURATION	数值型	N..3		是	社会公开	单位：年
终止日期	END_DATE	日期时间型	yyyyMMdHHmmss		是	社会公开	
拟流转期限	SELL_DURATION	数值型	N..3		是	社会公开	单位：年
森林类别	FOREST_TYPE	字符型	C1	参考代码集 7.7.9 森林类别	是	社会公开	
林种	FOREST_CATEGORY	字符型	C1	参考代码集 7.7.10 林种	是	社会公开	
主要树种	MAIN_TREE_SPECIES	字符型	C..100	自由文本	是	社会公开	
龄组	TREE_AGE_GROUP	字符型	C1	参考代码集 7.7.11 龄组	是	社会公开	
评估价	EVALUATION_PRICE	数值型	N..20,6		否	社会公开	如有评估价则必须填写
评估机构	EVALUATION_INSTITUTION	字符型	C..200	自由文本	否	社会公开	如有评估价则必须填写
评估基准日	EVALUATION_DATE	日期时间型	yyyyMMdHHmmss		否	社会公开	如有评估价则必须填写



名称	英文名称	数据类型	数据格式	值域	必填项	公开范围	备注
评估备案(核准)单位	EVALUATION_APPROVE_UNIT	字符型	C..200	自由文本	是	社会公开	
评估备案(核准)日	EVALUATION_APPROVE_DATE	日期时间型	yyyyMMddHHmmss		是	社会公开	
交易方式	EXCHANGE_TYPE	字符型	C1	参考代码集 7.7.1 交易方式	是	社会公开	
交易机构名称	TRA_AGENCY_NAME	字符型	C..200	自由文本	是	社会公开	
交易机构代码	TRA_AGENCY_CODE	字符型	C..18	GB 32100-2015 《法人和其他组织统一社会信用代码编码规则》	是	社会公开	
交易机构所在行政区域代码	TRA_PLACE_CODE	字符型	C6	采用 GB/T 2260-2007 《中华人民共和国行政区划代码》	是	社会公开	至少到地市级
公共资源交易电子服务系统运行机构名称	PUB_SERVICE_PLAT_NAME	字符型	C..200	自由文本	是	社会公开	指首次收集交易信息的机构名称
公共资源交易电子服务系统运行机构代码	PUB_SERVICE_PLAT_CODE	字符型	C18	采用 GB 32100-2015 《法人和其他组织统一社会信用代码编码规则》	是	社会公开	
数据时间戳	DATA_TIMESTAMP	日期时间	yyyyMMddHHmmss	采用组合码, 编码长度	是	社会公开	

名称	英文名称	数据类型	数据格式	值域	必填项	公开范围	备注
		型		为14位数时间戳			

#### 7.4 交易报名

注：每个标的的每个竞买人上传一条记录。

名称	英文名称	数据类型	数据格式	值域	必填项	公开范围	备注
标的编号	SECTION_CODE	字符型	C..50	项目编号+“.”+三位流水号	是	社会公开	同一标的在不同表中的标的编号必须保持一致
标的名称	SECTION_NAME	字符型	C..500	自由文本	是	社会公开	
所属项目编号	PROJECT_CODE	字符型	C..50	自由文本	是	社会公开	同一项目在不同表中的项目编号必须保持一致
所属项目名称	PROJECT_NAME	字符型	C..300	自由文本	是	社会公开	
统一交易标识码	UNIFIED_DEAL_CODE	字符型	C40	参考4统一交易标识码编码方案	是	政务公开	同一标的的统一交易标识码在相关表中必须保持一致
标的竞买人总数	SECTION_BUYER_NUM	数值型	N..10		是	社会公开	
竞买人序号	SECTION_BUYER_ORD	数值型	N..10		是	社会公开	
是否联合体	UNION_SIGN	字符型	C1	参考通用编码6.2 是否	是	社会公开	0代表否, 1代表是

名称	英文名称	数据类型	数据格式	值域	必填项	公开范围	备注
竞买人名称	BUYER_NAME	字符型	C..200	自由文本	是		联合体时,只填入牵头方名称,其他做为陪同者填入联合体名称字段
竞买人代码	BUYER_CODE	字符型	C..18	GB 32100-2015《法人和其他组织统一社会信用代码编制规则》中的三证合一的信用代码或 GB 11643-1999《公民身份号码》	是	社会公开	联合体时,只填入牵头方代码,其他做为陪同者填入联合体代码字段。 若机构无统一社会信用代码时,可采用“GGZY”开头并且符合长度要求的唯一代码标识。
竞买人类型	BUYER_TYPE	字符型	C1	参考代码集 7.7.7 主体类别	是	社会公开	
联合体名称(如有)	UNION_NAME	字符型	C..1000	多个以半角分号分隔	否	社会公开	联合体牵头方填入竞买人名称字段,其他做为陪同者填入联合体名称字段
联合体代码	UNION_CODE	字符型	C..2000	GB 32100-2015《法人和其他组织统一社会信用代码编制规则》或 GB 11643-1999《公民身份号码》,多个以半角分号分隔	否	社会公开	联合体牵头方填入竞买人代码字段,其他做为陪同者填入联合体代码字段



名称	英文名称	数据类型	数据格式	值域	必填项	公开范围	备注
联合比例	UNION_PERCENT	数值型	N..20,4		否		
报名日期	SIGNUP_DATE	日期时间型	yyyyMMddHHmmss		是	社会公开	
交易方式	EXCHANGE_TYPE	字符型	C1	参考代码集 7.7.1 交易方式	是	社会公开	
交易机构名称	TRA_AGENCY_NAME	字符型	C..200	自由文本	是	社会公开	
交易机构代码	TRA_AGENCY_CODE	字符型	C..18	GB 32100-2015 《法人和其他组织统一社会信用代码规则》	是	社会公开	
交易机构所在行政区域代码	TRA_PLACE_CODE	字符型	C6	采用 GB/T 2260-2007 《中华人民共和国行政区划代码》	是	社会公开	至少到地市级
公共资源交易系统运行机构名称	PUB_SERVICE_PLAT_NAME	字符型	C..200	自由文本	是	社会公开	指首次收集交易信息的机构名称
公共资源交易系统运行机构代码	PUB_SERVICE_PLAT_CODE	字符型	C18	采用 GB 32100-2015 《法人和其他组织统一社会信用代码编码规则》	是	社会公开	
数据时间戳	DATA_TIMESTAMP	日期时间型	yyyyMMddHHmmss	采用组合码, 编码长度为 14 位数时间戳	是	社会公开	

### 7.5 成交公示

注：每个项目上传一条记录。项目可包含多个标的。

名称	英文名称	数据类型	数据格式	值域	必填项	公开范围	备注
项目编号	PROJECT_CODE	字符型	C..50	自由文本	是	社会公开	同一项目在相关表中的项目编号必须保持一致
项目名称	PROJECT_NAME	字符型	C..300	自由文本	是	社会公开	
包含标的数量	SECTION_NUM	数值型	N..3		是	社会公开	
相关标的编号	SECTION_CODES	字符型	C..2000	多个标的编号时用半角分号 隔开	是	社会公开	同一标的在相关表中标 的编号保持一致
公示发布时间	NOTICE_SEND_DATE	日期时间 型	yyyyMMddHHmmss		是	社会公开	
公示开始时间	NOTICE_START_DATE	日期时间 型	yyyyMMddHHmmss		是	社会公开	
公示结束时间	NOTICE_END_DATE	日期时间 型	yyyyMMddHHmmss		是	社会公开	
公示标题	NOTICE_NAME	字符型	C..600	自由文本	是	社会公开	
公示内容	NOTICE_CONTENT	字符型	C..u1	自由文本	是	社会公开	指成交公示正文内容， 将正文内容带html标 签上传

名称	英文名称	数据类型	数据格式	值域	必填项	公开范围	备注
公示源 URL	URL	字符型	C..500	交易机构或法定发布媒介中该公告的 url	是	社会公开	具体到该成交公示的 URL, 能正常打开
出让方名称	SELLER_NAME	字符型	C..300	自由文本	是	社会公开	
出让方代码	SELLER_CODE	字符型	C..18	GB 32100-2015 《法人和其他组织统一社会信用代码规则》	是	社会公开	
出让方类别	SELLER_TYPE	字符型	C2	参考代码集 7.7.7 主体类别	是	社会公开	
受让方名称	ASSIGNEE_NAME	字符型	C..1000	多标的时, 不同标的受让人名称用半角分号隔开	是	社会公开	多个标的时按标的顺序, 用半角分号隔开
受让方代码	ASSIGNEE_CODE	字符型	C..200	GB 32100-2015 《法人和其他组织统一社会信用代码规则》或 GB 11643-1999《居民身份证号码》; 多个标的时, 代码用半角分号隔开	是	社会公开	多个标的时, 半角分号隔开的标的顺序与受让方名称一致
交易方式	EXCHANGE_TYPE	字符型	C1	参考代码集 7.7.1 交易方式	是	社会公开	
成交时间	DEAL_DATE	日期时间	yyyyMMddHHmmss		是	社会公开	



名称	英文名称	数据类型	数据格式	值域	必填项	公开范围	备注
		型					
起始总价	LISTING_PRICES	数值型	N..20,6	多个标的时取起始价总和	是	社会公开	单位：元
成交总额	DEAL_PRICES	数值型	N..20,6	多个标的时取成交总和	是	社会公开	单位：元
成交总面积	DEAL_AREAS	数值型	N..20,6	多个标的时取出让面积总和	是	社会公开	单位：亩
交易机构名称	TRA_AGENCY_NAME	字符型	C..200	自由文本	是	社会公开	
交易机构代码	TRA_AGENCY_CODE	字符型	C..18	GB 32100-2015 《法人和其他组织统一社会信用代码规则》	是	社会公开	
交易机构所在行政区域代码	TRA_PLACE_CODE	字符型	C6	采用 GB/T 2260-2007 《中华人民共和国行政区划代码》	是	社会公开	至少到地市级
公共资源交易电子服务系统运行机构名称	PUB_SERVICE_PLAT_NAME	字符型	C..200	自由文本	是	社会公开	指首次收集交易信息的机构名称
公共资源交易电子服务系统运行机构	PUB_SERVICE_PLAT_CODE	字符型	C18	采用 GB 32100-2015 《法人和其他组织统一社会信用代码》	是	社会公开	

名称	英文名称	数据类型	数据格式	值域	必填项	公开范围	备注
代码				《编码规则》			
数据时间戳	DATA_TIMESTAMP	日期时间型	yyyyMMddHHmmss	采用组合码，编码长度为14位 位数时间戳	是	社会公开	

### 7.6 成交记录

注：每个标的上传一条成交记录。

名称	英文名称	数据类型	数据格式	值域	必填项	公开范围	备注
标的编号	SECTION_CODE	字符型	C..50	项目编号+“-”+三位流水号	是	社会公开	同一标的在不同表中的标的编号必须保持一致
标的名称	SECTION_NAME	字符型	C..500	自由文本	是	社会公开	
所属项目编号	PROJECT_CODE	字符型	C..50	自由文本	是	社会公开	同一项目在不同表中的项目编号必须保持一致
所属项目名称	PROJECT_NAME	字符型	C..300	自由文本	是	社会公开	
统一交易标识码	UNIFIED_DEAL_CODE	字符型	C40	参考4 统一交易标识码编码方案	是	政务公开	同一标的的统一交易标识码在不同表保持一致
出让方名称	SELLER_NAME	字符型	C..300	自由文本	是	社会公开	
出让方代码	SELLER_CODE	字符型	C..18	GB 32100-2015 《法人和其他组织统一社会信用代码	是	社会公开	若无统一社会信用代码时，可采用“GGZY”开头并且符合长度要求的唯一代码标识，如



名称	英文名称	数据类型	数据格式	值域	必填项	公开范围	备注
				《编码规则》			GGZY+6 位行政区划代码+.....
出让方类别	SELLER_TYPE	字符型	C2	参考代码集 7.7.7 主体类别	是	社会公开	
受让方名称	ASSIGNEE_NAME	字符型	C..100		是	社会公开	
受让方代码	ASSIGNEE_CODE	字符型	C..18	GB 32100-2015《法人和其他组织统一社会信用代码编码规则》或 GB 11643-1999《公民身份号码》	是	社会公开	若机构无统一社会信用代码时,可采用“GGZY”开头并且符合长度要求的唯一代码标识,如 GGZY+6 位行政区划代码+.....
受让方类别	ASSIGNEE_TYPE	字符型	C2	参考代码集 7.7.7 主体类别	是	社会公开	
起始价	LISTING_PRICE	数值型	N..20,6		是	社会公开	单位:元
评估价	EVALUATION_PRICE	数值型	N..20,6		否	社会公开	单位:元 如有评估价则必须要填
计价方式	VALUATION_METHOD	字符型	C1	参考代码集 7.7.6 计价方式	是	社会公开	
成交总额	DEAL_PRICE	数值型	N..20,6		是	社会公开	单位:元 如为单价计价或分期计价等形式,需换成总额

名称	英文名称	数据类型	数据格式	值域	必填项	公开范围	备注
成交面积	DEAL_AREA	数值型	N..20,6		是	社会公开	单位:亩
成交时间	DEAL_DATE	日期时间型	yyyyMMddHHmmss		是	社会公开	
标的所在行政区域代码	REGION_CODE	字符型	C6	采用 GB/T2260-2007《中华人民共和国行政区划代码》	是	社会公开	
权益类型	RIGHTS_TYPE	字符型	C1	参考代码集 7.7.3权益类型	是	社会公开	
权属性质	OWNERSHIP_NATURE	字符型	C1	参考代码集 7.7.4 权属性质	是	社会公开	
出让方式	SELL_TYPE	字符型	C2	参考代码集 7.7.5出让方式	是	社会公开	
森林类别	FOREST_TYPE	字符型	C1	参考代码集 7.7.9 森林类别	是	社会公开	
林种	FOREST_CATEGORY	字符型	C1	参考代码集 7.7.10 林种	是	社会公开	
龄组	TREE_AGE_GROUP	字符型	C1	参考代码集 7.7.11 龄组	是	社会公开	
交易方式	EXCHANGE_TYPE	字符型	C1	参考代码集 7.7.1 交易方式	是	社会公开	
交易机构名称	TRA_AGENCY_NAME	字符型	C..200	自由文本	是	社会公开	

名称	英文名称	数据类型	数据格式	值域	必填项	公开范围	备注
交易机构代码	TRA_AGENCY_CODE	字符型	C..18	GB 32100-2015 《法人和其他组织统一社会信用代码编码规则》	是	社会公开	
交易机构所在行政区域代码	TRA_PLACE_CODE	字符型	C6	采用 GB/T 2260-2007 《中华人民共和国行政区划代码》	是	社会公开	至少到地市级
公共资源交易电子服务系统运行机构名称	PUB_SERVICE_PLAT_NAME	字符型	C..200	自由文本	是	社会公开	指首次收集交易信息的机构名称
公共资源交易电子服务系统运行机构代码	PUB_SERVICE_PLAT_CODE	字符型	C18	采用 GB 32100-2015 《法人和其他组织统一社会信用代码编码规则》	是	社会公开	
数据时间戳	DATA_TIMESTAMP	日期时间型	yyyyMMddHHmmss	采用组合码，编码长度为14 位数时间戳	是	社会公开	



## 7.7 代码集

### 7.7.1 交易方式

代码	名称	说明
1	网络竞价	
2	拍卖	
3	招投标	
4	公开协商	
9	其它	

### 7.7.2 公告变更类型

注：如果信息披露变更公告涉及到标的信息变更，需同步修改已上传到国家公共资源交易服务平台标的表的同条标的记录。

代码	公告变更类型	说明
1	变更	
2	终止	指终止出让

### 7.7.3 权益类型

代码	名称	说明
1	林地使用权	
2	林地经营权	
3	林地股份	同林地股权
4	林木所有权	
5	林木使用权	
9	其它	

### 7.7.4 权属性质

代码	名称	说明
1	集体	
2	股份制	

代码	名称	说明
3	联营	
4	私有	
9	其他	

#### 7.7.5 出让方式

代码	名称	说明
01	转让	
02	出租	转包、转租同出租
03	作价入股	
04	发包	集体组织与家庭承包户之间
05	互换	家庭承包户之间
99	其它	

#### 7.7.6 计价方式

代码	名称	说明
1	总价计价	
2	单价计价	
3	分期计价	
9	其它	

#### 7.7.7 主体类别（转让方和受让方均使用该表代码）

代码	名称	说明
01	法人	
02	集体组织	行政村、村民小组等
03	自然人	
04	部队	
09	其他	



#### 7.7.8 权属证明类型

代码	名称	说明
1	林权证	
2	不动产登记证	
3	林地经营权流转证	
4	林地经营权证明	
9	其他	

#### 7.7.9 森林类别

代码	名称	说明
1	商品林	
2	公益林	

#### 7.7.10 林种

代码	名称	说明
1	防护林	
2	特种用途林	
3	用材林	
4	能源林	
5	经济林	

#### 7.7.11 龄组

代码	名称	说明
1	幼龄林	
2	中龄林	
3	近熟林	
4	成熟林	
5	过熟林	

